

## Дети и место жительства: особенности использования социогеографического подхода (по результатам эмпирического исследования)

И. Н. Бухтиярова<sup>✉1</sup>, Е. А. Купряшкина<sup>2</sup>

<sup>1</sup>Московский государственный университет им. М. В. Ломоносова,  
119991, Россия, ГСП-1, г. Москва, Ленинские Горы, д. 1

<sup>2</sup>АНПО «Дальневосточный центр непрерывного образования» Академический колледж,  
690990, Россия, г. Владивосток, ул. Гоголя, д. 41

### Сведения об авторах

Ирина Николаевна Бухтиярова,  
SPIN-код: 4721-3940,  
Scopus AuthorID: 57202031162,  
ORCID: 0000-0003-3173-929X,  
e-mail: [ira\\_irina@mail.ru](mailto:ira_irina@mail.ru)

Евгения Алексеевна Купряшкина,  
SPIN-код: 1139-8656,  
e-mail: [zhenya.gorelova@yandex.ru](mailto:zhenya.gorelova@yandex.ru)

### Для цитирования:

Бухтиярова, И. Н.,  
Купряшкина, Е. А. (2019)  
Дети и место жительства:  
особенности использования  
социогеографического подхода  
(по результатам эмпирического  
исследования). *Комплексные  
исследования детства*, т. 1, № 3,  
с. 200–211.  
DOI: 10.33910/2687-0223-2019-1-  
3-200-211

**Получена** 17 сентября 2019;  
прошла рецензирование  
28 октября 2019;  
принята 2 октября 2019.

**Финансирование:** Работа  
поддержана грантами РФФИ  
№ 18-00-00976 и № 18-00-00956.

**Права:** © Авторы (2019).  
Опубликовано Российским  
государственным педагогическим  
университетом им. А. И. Герцена.  
Открытый доступ на условиях  
лицензии CC BY-NC 4.0.

**Аннотация.** В статье рассматривается восприятие детьми своего жизненного пространства, отношение к своему городу, раскрывается тема жилищной мобильности, а также трудностей, сопровождающих процесс смены места жительства у детей разных возрастов, проживающих в разных населенных пунктах (от городов-миллионников до сел). Авторами проведен комплексный анализ особенностей детских перемещений, условий для адаптации детей к городской среде, оценочных суждений относительно характеристик территории проживания с использованием социогеографического подхода. Критериями сравнения высказываний выбраны пол, возраст, тип населенного пункта и федеральный округ. В исследовании использовался метод анкетного опроса. В качестве эмпирической базы были выбраны респонденты, проживающие в 16 населенных пунктах, расположенных на территории 11 регионов из 6 российских федеральных округов. Всего было опрошено 2243 учащихся 5–11-х классов. Задачей исследования явилось описание пространственных отношений и пространственного поведения детей и их отношения к своему городу на уровнях микрорайона, населенного пункта проживания и страны, а также выявление значимых факторов, влияющих на их особенности. Проведенное исследование через субъективное восприятие детьми своего города позволило выявить особенности организации пространства, где проходит жизнь современного ребенка. По итогам исследования можно отметить, что процесс жилищной мобильности оказывает значительное влияние на социальные аспекты детской повседневности — на первом месте для всех респондентов оказалась переживание сложностей, связанных с поиском новых друзей на новом месте жительства. Более положительно о местах своего проживания отзываются жители Центрального, Северо-Западного и Южного федеральных округов. В качестве основных принципов организации городского пространства участники называют привлекательность, дружелюбность и комфортность населенного пункта. Респонденты женского пола более позитивно оценивают город. Самыми комфортными населенными пунктами по ответам детей являются крупные и крупнейшие города, а также село. По результатам эмпирического исследования можно заключить: чтобы изменить восприятие детьми собственного городского пространства в положительную сторону, нужно создавать комфортные условия для культурной и социальной активности детей с учетом особенностей населенного пункта; организовать пространство для свободной игры и активной мобильности; позволить детям участвовать в решениях, касающихся организации их жизненного пространства.

**Ключевые слова:** социогеографический подход, дети, пространственное поведение, пространственные отношения, город, село, мобильность.

# Children and place of residence: Peculiarities of applying the sociogeographic approach (based on the results of an empirical study)

I. N. Bukhtiyarova<sup>✉1</sup>, E. A. Kupryashkina<sup>2</sup>

<sup>1</sup> Lomonosov Moscow State University, 1 Leninskie Gory, GSP-1, Moscow 119991, Russia

<sup>2</sup> Far East Center for Continuing Education, Academic College, 41 Gogol Str., Vladivostok 690990, Russia

## Authors

Irina N. Bukhtiyarova,  
SPIN: 4721-3940,  
Scopus AuthorID: 57202031162,  
ORCID: 0000-0003-3173-929X,  
e-mail: [ira\\_irina@mail.ru](mailto:ira_irina@mail.ru)

Evgenia A. Kupryashkina,  
SPIN: 1139-8656,  
e-mail: [zhenya.gorelowa@yandex.ru](mailto:zhenya.gorelowa@yandex.ru)

**For citation:** Bukhtiyarova, I. N., Kupryashkina, E. A. (2019) Children and place of residence: Peculiarities of applying the sociogeographic approach (based on the results of an empirical study). *Comprehensive Child Studies*, vol. 1, no. 3, pp. 200–211. DOI: 10.33910/2687-0223-2019-1-3-200-211

**Received** 17 September 2019;  
reviewed 28 October 2019;  
accepted 2 October 2019.

**Funding:** The study was supported by RFBR (projects no. 18-00-00976 and no. 18-00-00956).

**Copyright:** © The Authors (2019). Published by Herzen State Pedagogical University of Russia. Open access under CC BY-NC License 4.0.

**Abstract.** The article examines children's perception of their living space and their attitude to their city, and addresses the issues of mobility, as well as the analysis of the difficulties that accompany the process of changing their place of residence for children of different ages who live in different localities. The authors conducted a comprehensive analysis of the features of children's movements and the conditions for their adjustment to an urban environment, and their evaluative judgments in regard to the characteristics of their residence locality by means of the sociogeographic approach based on the criteria of the children's gender, age, type of locality, and Federal district of residence. The interviewed sample was comprised of 2243 school students (grades 5–11) residing in 16 localities of the Russian Federation. The purpose of the study was to describe the children's spatial relationships and spatial behaviour, and their attitude to their city on the scale of the microdistrict, the locality of residence, and of the country as a whole, as well as to identify significant factors that affect their characteristics. According to the results of the study, it can be noted that moving house has a significant impact on the social aspects of children's daily lives: all respondents mentioned difficulties associated with finding new friends as the most crucial factor. In accordance with the principles of urban space organisation, the participants ranked attractiveness, conductivity, and comfort of the locality as most important. According to the results of the empirical study, it can be argued that in order to change a child's perception of their urban space in a positive way, it is necessary to create comfortable conditions for their cultural and social activities, taking into account the characteristics of the locality; to organise spaces for active games; to allow them to participate in decision-making concerning the organisation of their living space.

**Keywords:** sociogeographic approach, children, spatial behaviour, spatial relations, city, village, mobility.

## Введение

Влияние городской среды на жизнь ребенка сегодня вызывает все больше противоречий как в научной среде, так и в родительском отношении к ограничениям и ресурсам, определяя детскую повседневность, расставляя приоритеты зачастую не в пользу детей. Возможности и преимущества города в противовес опасностям и рискам большинства современных российских городов требуют серьезного пересмотра мер от государства и общества, направленных на создание условий для независимой детской мобильности, актуальное событийное наполнение городской среды, устранения факторов, представляющих опасность и дискомфорт, а также признание способности детей быть деятельными соучастниками городской жизни.

Исследователями в области изучения детства в городской среде в конце 1970-х гг. была инициирована масштабная программа «Взросление в городах» (“Growing up in cities”) под руководством К. Линча (Lynch 1977), что позволило собрать разносторонние данные о жизни детей в городе и их отношении к разным сферам городской жизни. М. О’Брайен (O’Brien, Jones, Sloan et al. 2000), М. Кьяттэ (Kyttä 2004), Л. Карстен (Karsten 2005), К. Мэлоун (Malone, Hasluck 1998) в своих работах детально описывали городские перемещения, связанные с транспортной системой, уровнем благополучия местности и т. д. Среди российских исследователей стоит отметить вклад М. Балакиревой (Балакирева 2015), Л. Л. Шпаковской (Шпаковская 2015), А. А. Бесчасной (Бесчасная 2016), С. Н. Майоровой-Щегловой (Майорова-Щеглова 2013) и т. д.

Табл. 1. Распределение респондентов по классам

|                         | 5 кл. | 6 кл. | 7 кл.  | 8 кл.  | 9 кл.  | 10 кл. | 11 кл. |
|-------------------------|-------|-------|--------|--------|--------|--------|--------|
| Количество респондентов | 8,1 % | 9,8 % | 19,6 % | 20,9 % | 18,8 % | 12,9 % | 10,1 % |

Благодаря вниманию урбанистов, социологов, общественных деятелей к аспектам детской повседневности в условиях городской среды сегодня мы можем актуализировать данные о возможностях использования детьми транспорта, детских переездов, формах детского досуга, состоянии социальной инфраструктуры для детей, модернизации городских пространств, используемых детьми и др. Для гармоничного формирования у детей таких важных навыков, как способность к овладению новыми способами познания, развитие креативного мышления в поиске нестандартных путей решения проблем, эффективное взаимодействие с городским сообществом, город должен стать пространством свободы, активности, развития и безопасности.

### Методология и методы

Целью исследования является выявление особенностей пространственных перемещений и взаимодействий детей, проживающих в разных типах российских городов.

Теоретической рамкой исследования выступает социогеографический подход — эмпирико-теоретический подход, сущность которого заключается в установлении связей социального и физического пространств и определении влияния, оказываемого ими на детей, с одной стороны, и изучении влияния детей на пространства — физические и социальные, с другой. Он задает новые траектории исследований — вписанность ребенка в определенное пространство, процессы взаимного конструирования пространства и детства, соединение глобального и локального пространственных влияний на детство, формирование пространственных представлений детей, особенности пространственного поведения детей и др. (Филипова, Ракитина, Купряшкина 2018).

Метод исследования — анкетный опрос. Структура анкеты представлена блоками вопросов: «Переезды и трудности», «Перемещения», «Населенный пункт», «Окружающий мир/География», «Дорога в школу», «Путешествия», «Паспортичка». В целом анкета включает 21 вопрос.

Всего в опросе приняли участие 2243 человека, в том числе 47,7 % из опрошенных представители мужского и 52,3 % — женского пола. Выборочная совокупность представлена детьми, учащимися 5–11 классов, проживающими на территории России:

- Центральный федеральный округ (22 %);
- Приволжский федеральный округ (10,5 %);
- Северо-Западный федеральный округ (23,7 %);
- Южный федеральный округ (7 %);
- Сибирский федеральный округ (5 %);
- Дальневосточный федеральный округ (31,7 %).

Распределение респондентов также происходило по различным типам населенных пунктов по основанию численности населения в следующем процентном соотношении (см. табл. 1):

- крупнейший город (26,7 %);
- крупный город (32,6 %);
- большой город (16,9 %);
- средний город (4,7 %);
- малый город (2,9 %);
- село (16,2 %).

### Переезды и трудности

Вопросы анкеты данного блока были связаны с наличием опыта переездов, их частотой, оценкой прошлого и настоящего места жительства и трудностями, связанными с переездом. Анализ данных был осуществлен в разрезе — пол, класс, федеральный округ, размер населенного пункта.

Относительно частотности переездов можно заметить, что большая часть респондентов переезжали многократно (35,5 %), значительная часть из них (90 %) осуществляли переезд трижды, на втором месте по частоте ответов вариант «никогда» (28,8 %), и наименьшая часть респондентов переезжали однократно (24,3 %). При этом на вопрос «Какое место жительства нравилось больше?» 36,7 % опрошенных отмечают новое место жительства, а 13,2 % — предыдущее.

Проверка взаимозависимости частоты переездов с полом и возрастом респондентов не выявила статистически значимых связей, в то время как связь частоты переездов и раз-

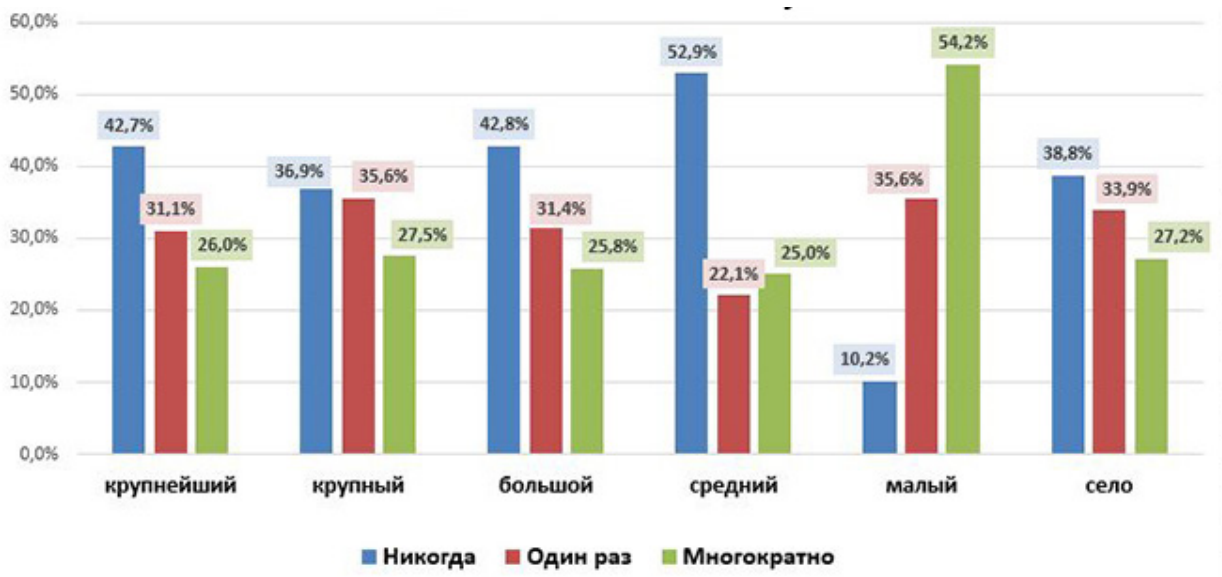


Рис. 1. Сопряженность вопросов «Как часто в своей жизни ты переезжал(а)?» и «Вид населенного пункта»  
 Fig. 1. The conjugacy of the questions “How often in your life did you move?” and “The kind of locality”

мера населенного пункта оказалась статистически значимой (уровень значимости  $p = 0,032$ ).

Из рис. 1 видно, что жители малых городов переезжают более часто (ответ «переезжал многократно» — 54,2 %), в отличие от детей из крупных городов (самый высокий процент ответов «переезжал 1 раз» — 35,6 %), и тем более от детей из крупнейших городов («никогда не переезжал» — 42,7 %). Таким образом, чем меньше населенный пункт, тем чаще переезды.

Проверка взаимозависимости частоты переездов и федерального округа демонстрирует слабую связь, коэффициент корреляции = 0,106. Анализ данных демонстрирует закономерность: чем отдаленнее федеральный округ от Центрального, тем больше количество переездов.

Таким образом, из данных табл. 2 можно заметить, что дети — участники исследования из Дальневосточного федерального округа пере-

езжали многократно в 2 раза чаще в сравнении с жителями Центрального федерального округа (40,6 % и 19,5 % соответственно).

Ответы на вопросы, связанные с трудностями при переезде, распределились следующим образом: 31,8 % опрошенных отмечают, что вовсе не испытывали трудностей, 29 % переживали трудности с поиском новых друзей, 18 % испытывали трудности с адаптацией в школе и 16,8 % — трудности с привыканием к новому месту или климату. Также респондентам было предложено дописать свой вариант трудностей, с которыми они столкнулись при переезде. Так, чаще всего упоминались трудности, связанные с ремонтом и обустройством нового дома: «Жить в недоделанной квартире», «Трудно было вещи перетаскивать, и с братом выбирать, кому какая мебель»; налаживанием нового распорядка дня и образа жизни: «Были трудности по посещению

Табл. 2. Таблица сопряженности вопросов «Как часто в своей жизни ты переезжал(а)?» и «Федеральный округ»

|             | Федеральный округ |                |                    |              |                    |
|-------------|-------------------|----------------|--------------------|--------------|--------------------|
|             | Центральный ФО    | Приволжский ФО | Северо-Западный ФО | Сибирский ФО | Дальневосточный ФО |
| Никогда     | 27,6 %            | 12,2 %         | 26,5 %             | 5,9 %        | 27,9 %             |
| Один раз    | 23,2 %            | 10,8 %         | 22,4 %             | 5,9 %        | 37,6 %             |
| Многократно | 19,5 %            | 11,9 %         | 23,5 %             | 4,4 %        | 40,6 %             |

Табл. 3. Таблица сопряженности вопросов «Трудности, связанные с переездом» и «Класс»

|  | 5 кл.  | 6 кл.  | 7 кл.  | 8 кл.  | 9 кл.  | 10 кл. | 11 кл. |
|--|--------|--------|--------|--------|--------|--------|--------|
| <b>Нет трудностей</b>                          | 29,1 % | 40,9 % | 24,4 % | 29,4 % | 45,6 % | 44,4 % | 43,0 % |
| <b>Трудности с адаптацией в школе</b>          | 25,3 % | 11,4 % | 20,8 % | 21,3 % | 21,7 % | 15,3 % | 24,1 % |
| <b>Трудности с поиском новых друзей</b>        | 41,8 % | 34,1 % | 42,9 % | 30,6 % | 28,3 % | 26,4 % | 16,5 % |
| <b>Трудности с привыканием к месту/климату</b> | 16,5 % | 21,6 % | 21,4 % | 21,3 % | 10,0 % | 19,4 % | 22,8 % |

кружков, ведь сбился график», «Сложно справиться с привыканием к другому часовому поясу»; трудности, связанные с проблемами адаптации в новом коллективе: «Частые издевательства одноклассников, из-за того, что я из деревни».

Анализ трудностей в зависимости от пола демонстрирует отсутствие значимых корреляций, т. к. уровень значимости  $> 0,05$ . Так, и у мальчиков, и у девочек наиболее частым ответом был «Трудности с поиском новых друзей» (32,7 % и 32,2 % соответственно), на втором месте вариант «Трудности с адаптацией в школе»

и на третьем — «Трудности с привыканием к месту, климату».

В табл. 3 представлено распределение выбранных вариантов трудностей при переезде в зависимости от класса респондентов. Корреляция трудностей от класса значима (уровень значимости = 0). Однако связь очень слабая (коэффициент корреляции = 0,067).

Из данных табл. 3 можно отметить следующую тенденцию: при увеличении класса трудности уменьшаются. Так, 43 % одиннадцатиклассников не испытывают трудностей при переезде, а среди пятиклассников так ответили

Табл. 4. Таблица сопряженности вопросов «Трудности, связанные с переездом» и «Размер населенного пункта»

|  | крупнейший | крупный | большой | средний | малый  | село   |
|--|------------|---------|---------|---------|--------|--------|
| <b>Нет трудностей</b>                          | 42,4 %     | 34,4 %  | 26,1 %  | 41,0 %  | 41,5 % | 32,4 % |
| <b>Трудности с адаптацией в школе</b>          | 12,7 %     | 23,4 %  | 26,8 %  | 23,1 %  | 17,1 % | 21,2 % |
| <b>Трудности с поиском новых друзей</b>        | 25,7 %     | 39,0 %  | 35,2 %  | 38,5 %  | 24,4 % | 31,8 % |
| <b>Трудности с привыканием к месту/климату</b> | 12,2 %     | 16,5 %  | 19,7 %  | 30,8 %  | 22,0 % | 26,5 % |

Табл. 5. Таблица сопряженности вопросов «Трудности, связанные с переездом» и «Федеральный округ»

|   | Центральный<br>ФО | Приволжский<br>ФО | Северо-<br>Западный<br>ФО | Сибирский<br>ФО | Дальневосточный<br>ФО |
|---|-------------------|-------------------|---------------------------|-----------------|-----------------------|
| <b>Нет<br/>трудностей</b>                                   | 38,9 %            | 42,7 %            | 41,2 %                    | 25,0 %          | 28,4 %                |
| <b>Трудности<br/>с адаптацией<br/>в школе</b>               | 19,7 %            | 6,8 %             | 20,9 %                    | 35,7 %          | 22,8 %                |
| <b>Трудности<br/>с поиском<br/>новых друзей</b>             | 34,2 %            | 23,3 %            | 28,0 %                    | 25,0 %          | 37,8 %                |
| <b>Трудности<br/>с привыканием<br/>к месту/<br/>климату</b> | 18,7 %            | 13,6 %            | 17,1 %                    | 17,9 %          | 21,6 %                |

только 29,1 % респондентов. Кроме того, существенно отличается выбор варианта «Трудности с поиском новых друзей» для респондентов разных возрастных групп. Для учеников младших классов это самая значимая проблема (5 кл. — 41,8 %, 6 кл. — 34,1 %, 7 кл. — 42,9 %), в то время как старшеклассники легче справляются с поиском новых друзей (11 кл. — 16,5 %).

Как мы видим из табл. 4, трудности с привыканием к месту и климату в основном испытывают дети из средних, малых городов и сел — 30,8 %, 22,0 %, 26,5 % соответственно. А дети, проживающие в крупнейших городах, чаще не имеют трудностей, связанных с адаптацией в школе (12,7 %). Корреляция трудностей от размера населенного пункта значима, уровень значимости = 0, но связь очень слабая (коэффициент корреляции = 0,145).

Анализ взаимосвязи типа трудностей при переезде и федерального округа демонстрирует значимую корреляцию, уровень значимости = 0, связь слабая (коэффициент корреляции = -0,076). Как мы видим из табл. 5, дети — участники исследования, проживающие в отдаленных от Центрального федеральных округах — Сибирском и Дальневосточном, чаще испытывают трудности при переезде, об этом свидетельствуют результаты ответов с вариантом «не испытываю трудностей при переезде». Кроме того, жителям Дальневосточного федерального округа в сравнении с остальными сложнее даются переезды по причине трудностей с поиском новых друзей и привыканием к новому месту и климату (37,8 % и 21,6 % соответственно).

Табл. 6. Таблица сопряженности вопросов «Оценка города» и «Класс»

|                      | КЛАСС   |         |         |         |         |         |         |
|----------------------|---------|---------|---------|---------|---------|---------|---------|
|                      | 5       | 6       | 7       | 8       | 9       | 10      | 11      |
| <b>положительная</b> | 74,4 %  | 71,3 %  | 67,7 %  | 55,6 %  | 55,1 %  | 62,9 %  | 52,4 %  |
| <b>нейтральная</b>   | 18,3 %  | 23,0 %  | 22,7 %  | 29,5 %  | 27,3 %  | 20,3 %  | 23,0 %  |
| <b>отрицательная</b> | 7,3 %   | 5,6 %   | 9,6 %   | 14,9 %  | 17,6 %  | 16,8 %  | 24,6 %  |
| <b>Всего</b>         | 100,0 % | 100,0 % | 100,0 % | 100,0 % | 100,0 % | 100,0 % | 100,0 % |

Табл. 7. Таблица сопряженности вопросов «Оценка города» и «Федеральный округ»

|                      | Федеральный округ |             |                 |         |           |                 |
|----------------------|-------------------|-------------|-----------------|---------|-----------|-----------------|
|                      | Центральный       | Приволжский | Северо-Западный | Южный   | Сибирский | Дальневосточный |
| <b>положительная</b> | 72,5 %            | 64,4 %      | 71,8 %          | 66,0 %  | 65,7%     | 44,1 %          |
| <b>нейтральная</b>   | 16,6 %            | 19,2 %      | 19,0 %          | 22,9%   | 23,2 %    | 36,5 %          |
| <b>отрицательная</b> | 10,9 %            | 16,4 %      | 9,2 %           | 11,1 %  | 11,1 %    | 19,4 %          |
| <b>Всего</b>         | 100,0 %           | 100,0 %     | 100,0 %         | 100,0 % | 100,0     | 100,0 %         |

### Особенности восприятия и оценки пространства, в котором живут дети — участники исследования

В ходе анкетного опроса респондентов просили в двух-трех предложениях описать город или поселок, в котором они проживают. Ответы на открытый вопрос рассматривались с нескольких позиций: эмоции описания места (положительные, нейтральные, негативные); места, упоминаемые детьми в описании города; принципы организации городского пространства.

Наряду с прочим анализировалась эмоциональная окраска ответа, полученная из словесного описания респондентами собственного места проживания, — положительная, нейтральная, отрицательная. Так, 61,5 % школьников описывают свой город в положительном ключе, 24,6 % — в нейтральном и лишь 13,9 % — отрицательно.

Надо отметить, что девочки более позитивно настроены в оценке города (63,9 %), чем мальчики (59,1 %), отрицательная оценка распределилась поровну (50 % мальчиков и девочек). Корреляционно оценка не связана с полом.

Была выявлена слабая положительная зависимость оценки города проживания от

класса, в котором учится ребенок (уровень значимости = 0, коэффициент корреляции = 0,137), федерального округа (уровень значимости = 0, коэффициент корреляции = 0,207) и размера населенного пункта (уровень значимости = 0, коэффициент корреляции = 0,077).

Дети среднего школьного возраста (5–6 класс) более позитивно оценивают свой город, самая высокая отрицательная оценка присуща ученикам 11-х классов. Критичность в оценке собственного города/поселка возрастает по мере взросления респондента (см. табл. 6).

Выявлена статистически значимая связь оценки города и удаленности федерального округа от столицы. Исследование показало, что к положительной оценке места проживания в большей степени склонны дети, проживающие в Центральном (72,5 % положительных оценок), Северо-Западном (71,8 %) и Южном (66,0 %) федеральных округах, что можно увидеть из табл. 7. По отрицательным оценкам лидируют Дальневосточный (19,4 %) и Приволжский (16,4 %) федеральные округа.

Мнение респондентов о своем городе также изменяется в зависимости от размера населенного пункта. Более положительно оценивают свой город жители средних

Табл. 8. Таблица сопряженности вопросов «Оценка города» и «Размер населенного пункта»

|                      | крупнейший | крупный | большой | средний | малый  | село   |
|----------------------|------------|---------|---------|---------|--------|--------|
| <b>положительная</b> | 67,6 %     | 63,5 %  | 48,4 %  | 70,3 %  | 35,8 % | 62,7 % |
| <b>нейтральная</b>   | 19,3 %     | 26,3 %  | 30,3 %  | 18,8 %  | 37,7 % | 23,9 % |
| <b>отрицательная</b> | 13,1 %     | 10,2 %  | 21,3 %  | 10,9 %  | 26,4 % | 13,5 % |

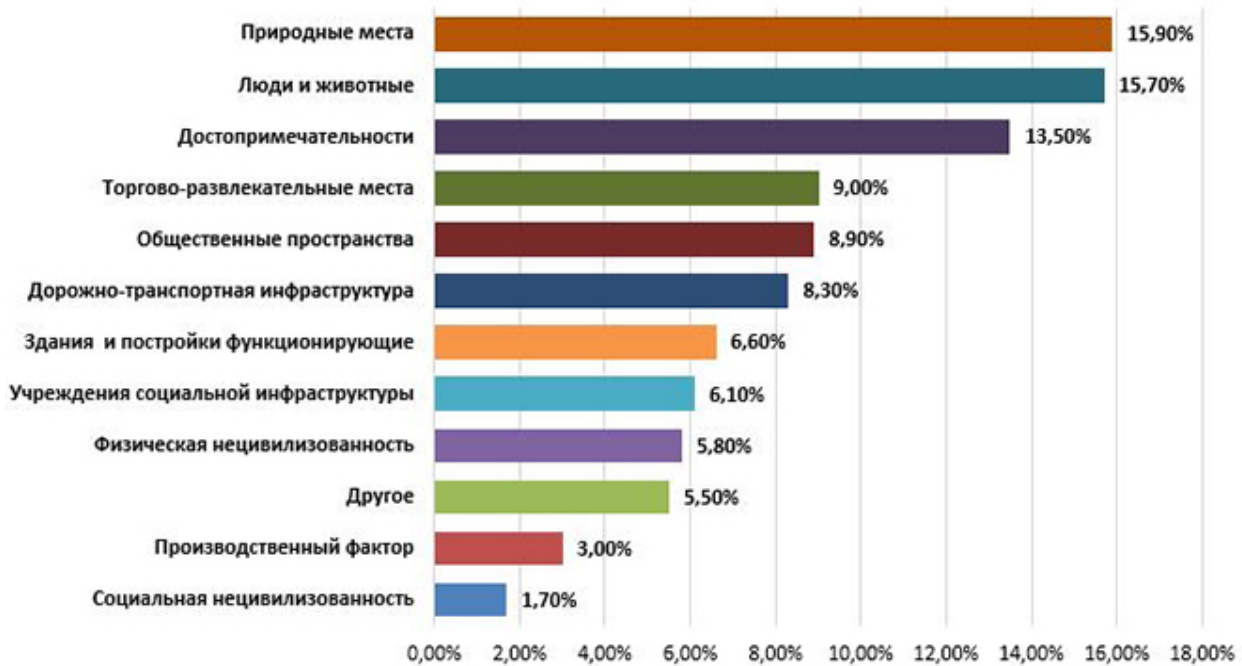


Рис. 2. Частота упоминания городских мест/объектов  
 Fig. 2. Frequency of mentioning of urban places/facilities

(70,3 % положительных оценок), крупнейших (67,6 %) и крупных (63,5 %) городов, часто употребляя в описании эпитеты «красивый, уютный, хороший, доброжелательный», в то же время негативные тона в описании своего города прослеживаются сильнее у жителей малых (26,4 %), больших (21,3 %) городов и жителей сельской местности (13,5 %) (см. табл. 8).

Открытый вопрос о своем городе требовал дополнительной кодировки, которая была сделана в отношении упоминаемых городских объектов. Места, упоминаемые детьми в описании города, были разделены на 12 групп:

- достопримечательности/достопримечательные места (памятники, церковь, музеи, галереи, театр);
- учреждения социальной инфраструктуры (школы, вузы, детские сады, больница, поликлиники, дом творчества, спортшколы);
- дорожно-транспортная инфраструктура (дороги, тротуары, проспекты, транспорт, светофоры, пробки, пешеходные переходы, ГАИ, аэропорт, железнодорожные пути, мосты, фуникулер);
- торгово-развлекательные места (ТРЦ, кинотеатры, кафе, магазины, рынки, батутные центры, парк с аттракционами, океанариумы, зоопарки, цирк);

- общественные пространства (парки, прогулочные зоны, скверы, набережные, места для активностей, детские площадки, стадионы, спортивные площадки, фонтаны);
- физическая нецивилизованность (заброшенные/недостроенные здания, грязь, свалки, битые окна, граффити, открытые люки, грязные подъезды);
- социальная нецивилизованность (бродяги, гопники, попрошайки, наркоманы, алкоголики, бродячие животные);
- функционирующие здания и постройки (дома, гаражи, придомовые постройки, дача);
- природные места (река, мыс, море, лес, бухта, поля, сад);
- люди и животные;
- другое;
- производственный фактор (заводы, промышленные предприятия, военные объекты).

Распределение городских объектов, упоминаемых детьми при описании города, свидетельствует о внимании респондентов к трем основным группам объектов. Характерно, что детские описания города были связаны преимущественно с природными местами



Табл. 9. Таблица сопряженности вопросов «Описание города» и «Размер населенного пункта»

|                                      | крупнейший   | крупный      | большой      | средний      | малый        | село         |
|--------------------------------------|--------------|--------------|--------------|--------------|--------------|--------------|
| Достопримечательности                | 28,5 %       | 22,0 %       | 10,2 %       | 29,2 %       | 5,3 %        | 5,7 %        |
| Учреждения социальной инфраструктуры | 7,6 %        | 4,9 %        | 6,8 %        | 16,7 %       | 0,0 %        | 14,3 %       |
| Дорожно-транспортная инфраструктура  | 14,2 %       | 13,3 %       | 12,4 %       | 8,3 %        | 10,5 %       | 4,3 %        |
| Торгово-развлекательные места        | 12,2 %       | 9,8 %        | 14,7 %       | 16,7 %       | 21,1 %       | 12,2 %       |
| Общественные пространства            | 16,0 %       | 8,0 %        | 7,9 %        | 12,5 %       | 15,8 %       | 13,9 %       |
| Физическая нецивилизованность        | 9,6 %        | 3,8 %        | 16,4 %       | 0,0 %        | 31,6 %       | 2,6 %        |
| Социальная нецивилизованность        | 4,9 %        | 0,0 %        | 2,3 %        | 8,3 %        | 0,0 %        | 0,4 %        |
| Функционирующие здания и постройки   | 9,6 %        | 6,4 %        | 11,3 %       | 4,2 %        | 0,0 %        | 10,9 %       |
| Природные места                      | 18,3 %       | 32,6 %       | 18,6 %       | 29,2 %       | 5,3 %        | 17,0 %       |
| Люди и животные                      | 21,8 %       | 22,7 %       | 21,5 %       | 8,3 %        | 10,5 %       | 21,7 %       |
| Другое                               | 1,7 %        | 1,5 %        | 2,8 %        | 0,0 %        | 0,0 %        | 27,8 %       |
| Производственный фактор              | 2,6 %        | 1,5 %        | 16,4 %       | 8,3 %        | 0,0 %        | 0,0 %        |
| <b>Всего</b>                         | <b>100 %</b> | <b>100 %</b> | <b>100 %</b> | <b>100 %</b> | <b>100 %</b> | <b>100 %</b> |

(15,9 % ответов), людьми и животными (15,7 %) и местными достопримечательностями (13,5 %) (см. рис. 2).

Дети почти всех возрастов и федеральных округов описывают свой город преимущественно через природные места и людей. Свой город с достопримечательностями в большей степени связывают жители Приволжского (24,3 %) и Южного (41,1 %) федеральных округов.

Природные объекты чаще всего упоминали ребята из крупных, больших, средних городов и сел, согласно табл. 9. Город дети описывали через «доброту и отзывчивость горожан», их готовность помочь, улыбки или, наоборот, через атмосферу замкнутости, отсутствие коммуникаций и др., чаще других этот ответ встретился у респондентов из больших городов.

К сожалению, города описывались и через физическую нецивилизованность — это чаще всего мусор, грязь, разрушенные объекты. Отметим, что количество упоминаний таких

объектов возрастает в больших и малых городах. При описании села встречались ответы «интересное», «хорошая погода и климат»; «очень много красивых мест»; «село уютное и комфортное»; «свежий воздух и простота»; «рядом лес, приятный для меня климат», «обычное село ничем не примечательное»; «просто дыра»; «тихое местечко», «красивые виды особенно по вечерам»; «удобное расположение домов»; «очень весело и уютно»; «все рядом»; «яркий зеленый с хорошими людьми — люблю здесь жить»; «очень красивое — в нем я выросла и буду еще долго жить»; «в этом селе произошло очень много событий и ярких моментов, которые навсегда останутся в моем сердце».

Также, исходя из ответов респондентов, были выделены принципы организации городских пространств: экологичность; комфортность; безопасность; дружелюбность жителей; привлекательность; наличие возможностей; другое

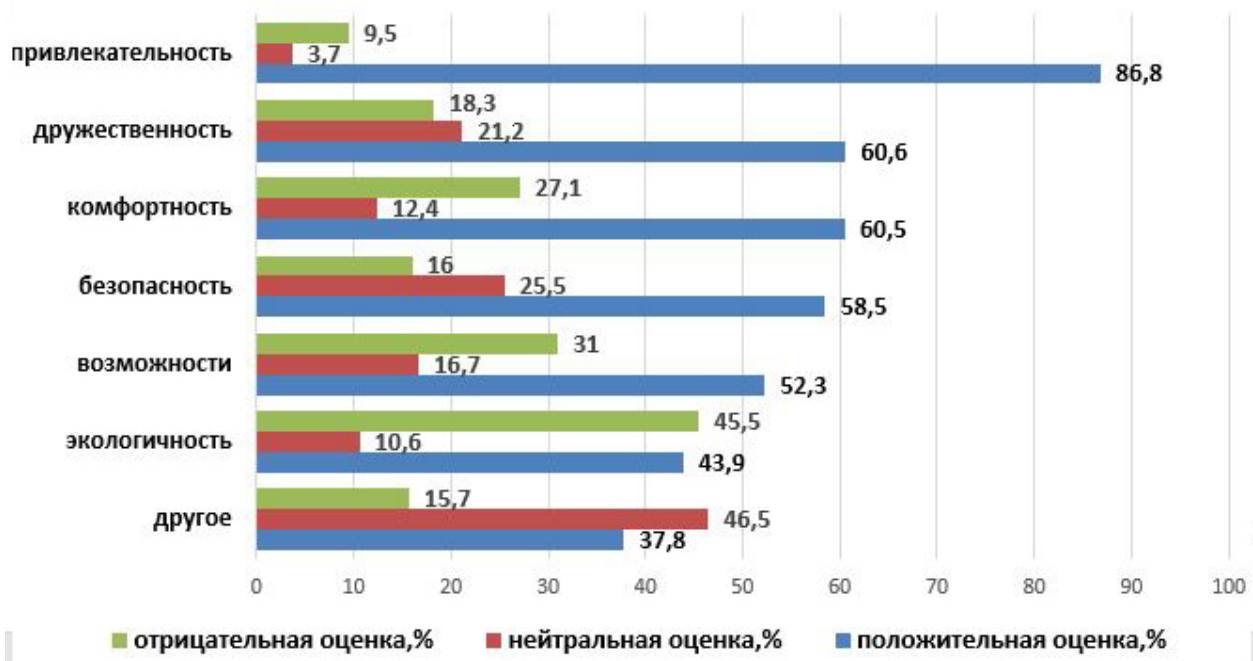


Рис. 3. Оценка принципов организации городских пространств  
Fig. 3. Assessment of the principles of urban spaces management

(см. рис. 3). Каждый принцип имел разную эмоциональную окраску — положительную, отрицательную или нейтральную.

Среди положительных оценок на первом месте стоит «привлекательность» (86,8 %), на втором — «дружелюбность» (60,6 %), а также «комфортность» (60,5 %) города.

Привлекательными свои города считают жители Северо-Западного (95,5 % оценили положительно), Южного (94,6 % положительных ответов), а также Центрального (93,6 %) федеральных округов. Привлекательность в описании города продемонстрировали респонденты из крупных (95,5 % положительных ответов), средних (93,8 %) и крупнейших (92,6 %) городов. Среди отрицательных оценок привлекательности больше всего выделяются большие города (26 % отрицательных ответов).

Дружелюбность среди основных критериев своего города в положительном ключе чаще других упоминали жители средних (87,5 %), крупных (78,3 %) и крупнейших (65 %) городов.

Наиболее комфортными, согласно ответам респондентов, оказались крупные (68,1 % положительных ответов) и крупнейшие (63,6 %) города и село (60,2 %).

Наиболее негативно детьми-участниками исследования оценивался критерий «экологичности». Принцип экологичности чаще встречается в ответах девочек, нежели чем мальчиков.

Негативная характеристика экологичности нарастает по мере взросления респондентов.

Больше всего положительных оценок экологии встречается в описаниях детей из средних городов и сельской местности.

Следует отметить, что жители малых городов лидируют по количеству негативных описаний своего города, характеризуя их как недружелюбные, некомфортные и непривлекательные.

## Заключение

Комплексный анализ особенностей детских перемещений, условий для адаптации детей к городской среде, оценочных суждений относительно характеристик территории проживания с использованием социогеографического подхода в сравнении по полу, возрасту, типу населенного пункта и федеральному округу позволяет сделать следующие выводы.

Процесс жилищной мобильности оказывает значительное влияние на социальные аспекты детской повседневности — на первом месте для всех респондентов переживание сложностей, связанных с поиском новых друзей (большая часть детей имеет опыт многократных переездов).

Самыми важными критериями при оценивании городской среды участники исследования называют привлекательность, дружелюбность и комфортность населенного пункта.

Участники исследования женского пола более позитивно оценивают город, при этом чаще отмечают принцип экологичности.

По мере взросления детям легче даются трудности, связанные с переездом, а критичность в оценке населенного пункта проживания возрастает.

Жители малых городов и отдаленных от Центральных федеральных округов чаще переезжают, при этом сложнее адаптируясь к новому месту.

Самыми комфортными населенными пунктами по ответам детей являются крупные и крупнейшие города, а также село. При этом положительную оценку по критерию экологичности чаще давали респонденты из средних городов и сельской местности. А жители малых городов лидируют по количеству негативных описаний своего города.

Наиболее положительно о местах проживания отзываются жители Центрального, Северо-

Западного и Южного федеральных округов. Отрицательное отношение продемонстрировали представители Дальневосточного и Приволжского федеральных округов.

На основании результатов эмпирического исследования можно обозначить следующие рекомендации: создавать комфортные условия для культурной и социальной активности с учетом особенностей населенного пункта; обеспечить детские повседневные маршруты информационной, транспортной, экологичной, образовательной инфраструктурой; организовать пространства для свободной игры в городских районах с акцентом на принцип экологичности; утвердить на законодательном уровне возможность политической вовлеченности детей в решении вопросов, затрагивающих их интересы; способствовать увеличению количества пространств для активной мобильности (за счет создания прогулочных маршрутов, велодорожек, скейтпарков).

## Литература

- Балакирева, М. (2015) Изучение повседневной мобильности горожанок с детьми: опыт применения стратегии смешивания методов. *Интеракция. Интервью. Интерпретация*, т. 7, № 10, с. 60–69.
- Бесчасная, А. А. (2016) Паттерны урбанистического детства как отражение многообразия повседневности городских детей. *Общество: социология, психология, педагогика*, № 1, с. 26–29.
- Майорова-Щеглова, С. Н. (2013) Социализирующее пространство города: методика социального картографирования. *Педагогическая диагностика*, № 1, с. 61–75.
- Филипова, А. Г., Ракитина, Н. Э., Купряшкина, Е. А. (2018) Новые исследовательские ориентации в социологии детства. *Социологические исследования*, № 3 (407), с. 86–93. DOI: 10.7868/S0132162518030091
- Шпаковская, А. Л. (2015) Городская инфраструктура заботы о детях: реальные и идеальные пространства. *Журнал социологии и социальной антропологии*, т. 18, № 4, с. 111–125.
- Karsten, L. (2005) It all used to be better? Different generations on continuity and change in urban children's daily use of space. *Children's Geographies*, vol. 3, no. 3, pp. 275–290. DOI: 10.1080/14733280500352912
- Kyttä, M. (2004) The extent of children's independent mobility and the number of actualized affordances as criteria for child-friendly environments. *Journal of Environmental Psychology*, vol. 24, no. 2, pp. 179–198. DOI: 10.1016/S0272-4944(03)00073-2
- Lynch, K. (ed.). (1977) *Growing up in cities: Studies of the spatial environment of adolescence in Cracow, Melbourne, Mexico City, Salta, Toluca, and Warszawa*. Cambridge: MIT Press, 177 p.
- Malone, K., Hasluck, L. (1998) Geographies of exclusion: Young people's perceptions and use of public space. *Family Matters*, no. 49, pp. 20–26.
- O'Brien, M., Jones, D., Sloan, D., Rustin, M. (2000) Children's independent spatial mobility in the urban public realm. *Childhood*, vol. 7, no. 3, pp. 257–277. DOI: 10.1177/0907568200007003002

## References

- Balakireva, M. (2015) Izuchenie povsednevnoj mobil'nosti gorozhanok s det'mi: opyt primeneniya strategii smeshivaniya metodov [Everyday mobility study of town dwellers with children: Application of mixed method research strategy]. *Interaktsiya. Interv'yu. Interpretatsiya — Interaction. Interview. Interpretation*, vol. 7, no. 10, pp. 60–69. (In Russian)
- Beschasnaya, A. A. (2016) Patterny' urbanisticheskogo detstva kak otrazhenie mnogoobraziya povsednevnosti gorodskikh detej [The patterns of urban childhood as a reflection of diversity of everyday life of urban children]. *Obshchestvo: sotsiologiya, psikhologiya, pedagogika — Society: Sociology, Psychology, Pedagogics*, no. 1, pp. 26–29. (In Russian)
- Filipova, A. G., Rakitina, N. E., Kupryashkina, E. A. (2018) Novye issledovatel'skie orientatsii v sotsiologii detstva [New research orientations in sociology of childhood]. *Sociologicheskie issledovaniya — Sociological Studies*, no. 3 (407), pp. 86–93. DOI: 10.7868/S0132162518030091 (In Russian)

- Karsten, L. (2005) It all used to be better? Different generations on continuity and change in urban children's daily use of space. *Children's Geographies*, vol. 3, no. 3, pp. 275–290. DOI: 10.1080/14733280500352912 (In English)
- Kyttä, M. (2004) The extent of children's independent mobility and the number of actualized affordances as criteria for child-friendly environments. *Journal of Environmental Psychology*, vol. 24, no. 2, pp. 179–198. DOI: 10.1016/S0272-4944(03)00073-2 (In English)
- Lynch, K. (ed.). (1977) *Growing up in cities: Studies of the spatial environment of adolescence in Cracow, Melbourne, Mexico City, Salta, Toluca, and Warszawa*. Cambridge: MIT Press, 177 p. (In English)
- Majorova-Shcheglova, S. N. (2013) Sotsializiruyushchee prostranstvo goroda: metodika sotsial'nogo kartografirovaniya [The socializing space of the city: Methodology of social mapping]. *Pedagogicheskaya diagnostika*, no. 1, pp. 61–75. (In Russian)
- Malone, K., Hasluck, L. (1998) Geographies of exclusion: Young people's perceptions and use of public space. *Family Matters*, no. 49, pp. 20–26. (In English)
- O'Brien, M., Jones, D., Sloan, D., Rustin, M. (2000) Children's independent spatial mobility in the urban public realm. *Childhood*, vol. 7, no. 3, pp. 257–277. DOI: 10.1177/0907568200007003002 (In English)
- Shpakovskaya, L. L. (2015) Gorodskaya infrastruktura zaboty' o detyakh: real'ny'e i ideal'ny'e prostranstva [Urban infrastructure of child care: The real and ideal spaces]. *Zhurnal sotsiologii i sotsial'noj antropologii — The Journal of Sociology and Social Anthropology*, vol. 18, no. 4, pp. 111–125. (In Russian)